

## MONTERING AV KARM: Karm deler er merket med topp/bunn og inn/ut



*Plasser karmprofiler på et flatt underlag riktig vei og med utside opp. Bruk vedlagte silikon og silikoner alle kanter på profilene som skal monteres sammen. Påse at karmen ikke blir skadet på underlaget!*



*Sett sammen topp, bunn og side profiler og skru profilene forsiktig sammen med skrue «D» .*



*Forberede åpningen i bunn/side og topp. Plasser vedlagte plast shims i riktig høyde i vater ( $\pm 1$ mm toleranse på høyden på shims over hele åpningen) **BRUK LASER!!** og posisjoner shims slik at de plasseres som på bildet viser. Shims nærmest stender skal plasseres ca 1 cm fra stender. **Øvrige shims plasseres ved/under forborede hull i bunnkarm og ikke med mer enn ca 30 cm mellomrom. I tillegg direkte under bunn hengsler når døren er lukket.***



*Påse at dørkarmen blir riktig plassert «inn-ut» i veggen. (+/- 1 mm toleranse) og bruk skrue «B» på sidekarmer for innfesting. IKKE skru helt fast, kun midlertid feste.*

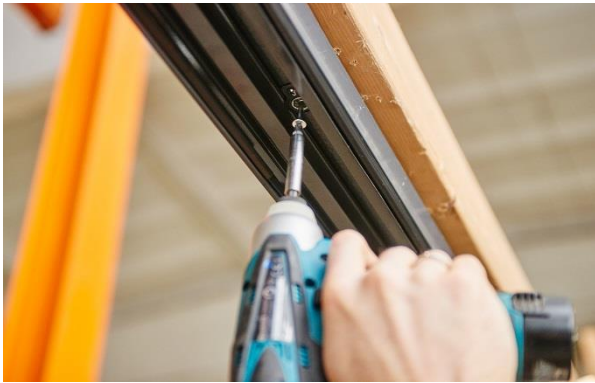


*Fest bunnkarm med skrue «A» men påse at skrue/hull blir silikonert. NB! Dersom det er betong underlag, forbor gjennom profilen med Ø6.5 mm bor.*



*Kontroller med laser at bunnkarm fortsatt er i vater før videre montering fortsettes. Juster deretter sidekarmer med adjufix slik at de er i 100% lodd og skru fast. Fest deretter toppkarm med adjufix.*





*Juster med adjufix til toppkarmen er 100% i vater. Bruk laser under justering. Bruk skrue «B» i toppkarm for endelig innfesting.*

**KARMEN ER NÅ MONTERT FERDIG. FØR VIDERE MONTERING SKAL FØLGENDE KONTROLLERES:**

- Lodd og vater
- Diagonaler- innvendig mål
- Bredder innvendig karm, bunn-midten-topp.
- «Inn -ut» plassering i vegg

**DERSOM DET ER AVVIK PÅ OVENNEVANTE MÅL STØRRE ENN +/- 1 mm, SKAL KARMEN RE-POSISJONERES TIL TOLERANSER MØTES**

## MONTERING AV DØRBLADER I KARM:

**2 personer**

Dørblader er merket med S1, S2 osv og er pakket i den rekkefølge som de skal monteres. S1 skal alltid monteres som første dørblad i karmen på hengslesiden!



**Før inn topprulle/hengsle i toppkarm. SE SIDE 8 I MANUAL FOR KORREKT Plassering av TOPPRULLE! MERK at det skal benyttes 2 typer skrues til montering av dørblad i karm og vs dørblad; «E» og «F» - Dersom adjufix kolliderer med topprulle, og den ikke kan skrues mer inn, bruk forsenker og reduser høyden på adjufix slik at topprullen går fritt forbi. Se side 7 for mer info.**



*Monter første dørblad på hengslesiden – 2 personer – er nødvendig for å utføre dette uten risiko for skader på døren. Bruk skruer «E» og «F» NB! IKKE JUSTER FØR ALLE DØRBLADER ER MONTERT!*



*Monter andre dørblad i karm – 2 personer – er nødvendig. Plasser bunnhengslen i bunnkarm og hold dørbladet rett og skru topphengsle inn i dørblad som vist på bildet for dernest å skru fast midthengsle. Bruk skruer «E» og «F»*



*Repter med øvrige dørblader til alle dørblader er montert.*



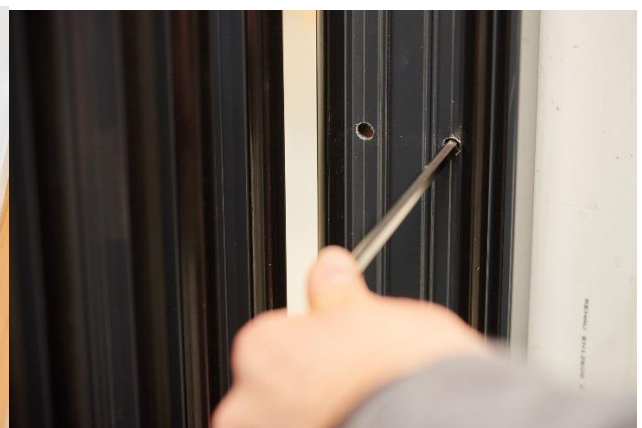
*Monter vedlagte pakninger på/ved hengsler og støvsug terskel/bunnkarm. Sett på vedlagte deksel. Sjekk funksjonalitet på døren.*

## JUSTERING AV DØR:

I utgangspunktet er døren **ferdig justert** fra fabrikken i f.m. testkjøring i jigg, men det kan allikevel i noen tilfeller være nødvendig å (etter-) justere også fordi døren trekker seg sammen i sterk kulde og utvider seg i varme, eller av andre årsaker.

I fm montering av døren så skal **dørblader ikke justeres før ALLE dørblader er montert i døren!**

Følg instruks her og dersom tvil, kontakt Sørvindu





## *Sideveis justering dørblader:*

- På sidekarm på hengsleside, er det 6 stk skruer som skal skrues ut.
- Bak skruer er det unbrako skruer som kan justeres inn/ut. På den måten kan alle dørblader skyves/trekkes sideveis.



## *Sideveis justering sluttstykke*

### **SKRUER SOM MEDFØLGER LEVERANSEN:**



## UTVENDIGE PAKNINGER PÅ DØRBLADER

Alle pakninger skal smøres med silikonstift/spray 1-2 ganger pr år for å unngå at de mister formen eller blir stive og slik sett ikke tetter som de skal.

Når døren er ny, skal pakninger som eventuelt ikke er slette, rettes ut manuelt, og døren skal stå 2-3 dager uten å brukes slik at pakninger for "satt seg".

## ADJUFIX- Justeringshylse:



Bruk av adjufix krever ca. 15 millimeter avstand mellom dør og stender/dragere.  
(dytterom)

Dersom det ikke er så mye plass vil adjufix etter at døren er montert kunne stikke inn i toppkarmen og hindre rullehengslen i å bevege seg forbi adjufixen - se bilde.

Dette løses ved å forsenke vekk kanten på adjufix ved å bruke en tradisjonell forsenker. Skru da ned adjufixen slik at profilen ikke blir beskadiget og forsenk vekk slik at høyden reduseres, og skru den opp igjen når forsenking er ferdig.

## PLASSERING AV TOPPRULLE I KARM

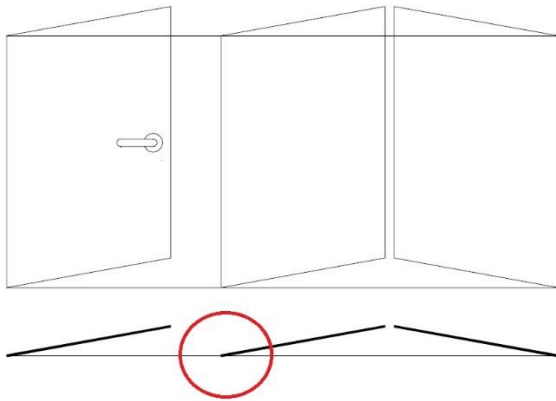


**RØD PIL= UTADSLÅENDE FOLDEDØR**

**BLÅ PIL = INNADSLÅENDE FOLDEDØR**



## MONTERING AV AVSTANDSKLOSS PÅ RULLEHENGSE



TYPE 3-1-2  
TYPE 5-1-4  
TYPE 5-2-3  
TYPE 7-1-6  
TYPE 7-3-4  
TYPE 7-2-5

På nevnte dørmodeller skal det påmonteres en ekstra avstandskloss på avmerket rullehengse. Detaljen er midlertidig for-montert på profilen og skal demonteres for så å monteres i hht bilder her. Siste bilde viser hvordan ferdig montert dørblad og rullehengse skal se ut.

